

AWBP 10

Consignes de réparation





Sommaire

- 1. Types d'appareil décrits**
- 2. Caractéristiques techniques**
- 3. Remarques et prescriptions**
- 4. Outils requis**
- 5. Lubrifiants et adjuvants requis**
- 6. Démontage**
- 7. Montage**
- 8. Dépannage**
- 9. Schéma de connexion**



1. Types d'appareil décrits

Les présentes consignes de réparation s'appliquent aux types d'appareil suivants :

Type d'appareil	Référence
AWBP 10	7 105 04 00 94 0



2. Caractéristiques techniques

Caractéristiques techniques

Vous trouverez toutes les caractéristiques techniques dans les instructions de réparation de chaque appareil.

Données de contrôle

Les données de contrôle actuelles de tous les appareils sont disponibles sur l'extranet FEIN (Service après-vente → Aide pour la réparation).

Lubrifiants

Vous trouverez les lubrifiants et les tailles d'emballage disponibles auprès de FEIN sur l'extranet FEIN (Service après-vente → Aide pour la réparation).

Listes de pièces détachées

Vous trouverez les listes de pièces détachées et les vues éclatées sur Internet à l'adresse www.fein.com



3. Remarques et prescriptions

Remarque

Les présentes instructions sont exclusivement destinées à l'usage de techniciens qualifiés. Une formation mécanique et électrique est nécessaire.

Utiliser exclusivement les pièces détachées d'origine FEIN !

Prescriptions

Seuls les électriciens qualifiés sont habilités à réparer, entretenir et inspecter les outils électroportatifs en raison des risques graves auxquels s'expose l'utilisateur en cas de réparation non conforme.

Après les réparations, observer les prescriptions conformément à **DIN VDE 0701-0702**.

Observer les prescriptions de prévention des accidents des associations professionnelles lors de la mise en service.

L'utilisation conforme à l'emploi prévu est régie par la Loi sur la sécurité des appareils et des produits.

Pour les pays autres que l'Allemagne, il convient d'observer les prescriptions nationales en vigueur en la matière !



4. Outils requis

Outils standard

Extracteur

Clé à mandrin

Presse à mandriner

Poinçon

Douille

Ø 4 mm ; Ø 5 mm

Ø intérieur 16 mm
Ø intérieur ~20 mm

Ø intérieur 12 mm
Ø intérieur ~16 mm

Ø intérieur 10 mm
Ø intérieur 26 mm

Ø intérieur 11 mm
Ø intérieur 26 mm

Ø intérieur 9 mm
Ø intérieur 22 mm

Ø intérieur 12 mm
Ø intérieur 15 mm

Ø intérieur 16 mm
Ø intérieur ~25 mm

Outils spéciaux

Arrache-moyeu

Dispositif de serrage ø 16 mm

Dispositif de serrage ø 19 mm

Dispositif de serrage ø 22 mm

Dispositif de serrage ø 26 mm

6 41 04 150 00 8

6 41 07 016 00 1

6 41 07 019 00 7

6 41 07 022 00 0

6 41 07 026 00 0



4. Outils requis

Outils standard

Douille	Ø intérieur 5 mm Ø intérieur ~15 mm Ø intérieur 13 mm Ø intérieur 25 mm Ø intérieur 16 mm Ø intérieur ~20 mm
Clé six pans	6 mm
Maillet en caoutchouc	
Pince à circlips	
Torx	T15 ; T20
Vis à tête cylindrique	M8x60



5. Lubrifiants et adjuvants requis

Lubrifiants

Graisse	0 40 101 0100 4	25 g	Carter
---------	-----------------	------	--------



6. Démontage

Démonter la batterie et le mandrin à clé



1. Appuyer sur le verrouillage (1) et retirer la batterie de l'appareil.
2. Démontez le mandrin à clé (2)

Outils :

- Clé six pans 6 mm
- Vis à tête cylindrique M8x60
- Clé à mandrin

6. Démontage

Démonter le carter moteur



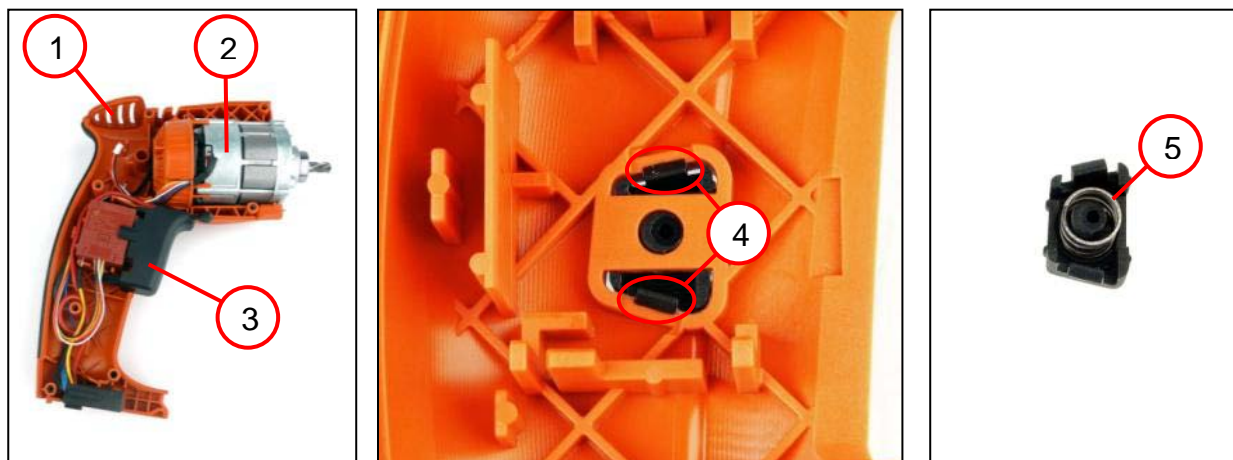
1. Desserrer les trois vis (1).
2. Retirer le carter d'engrenage (2).
3. Desserrer les sept vis (3).
4. Ouvrir la partie supérieure du carter moteur (4).

Outils :

- Torx T20 ; T15

6. Démontage

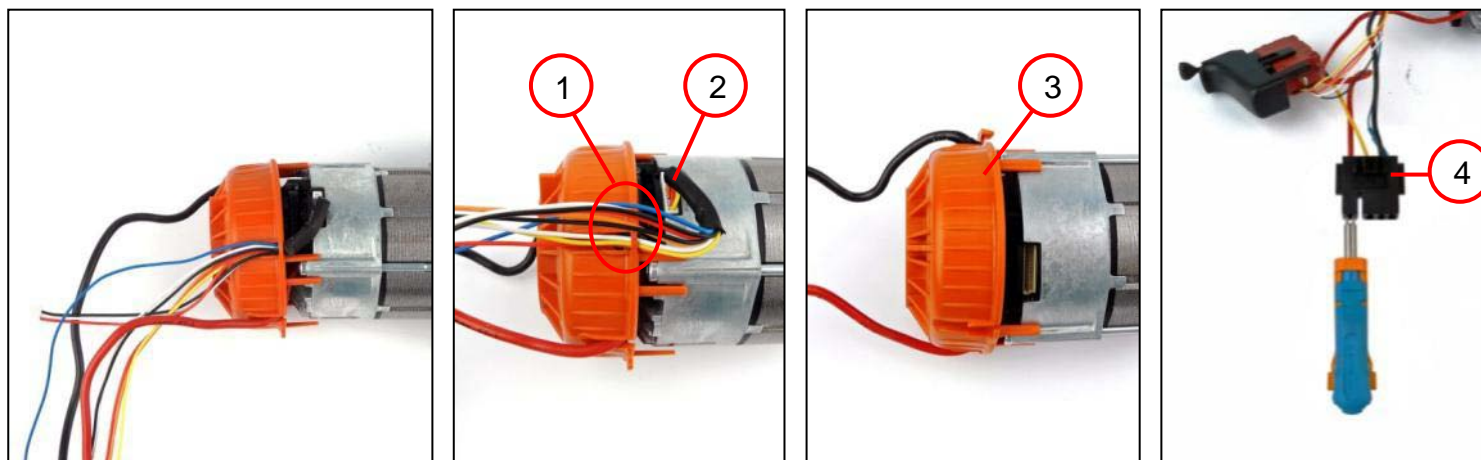
Démonter le carter moteur



1. Retirer le bornier (1).
2. Retirer le moteur (2) et l'interrupteur (3).
3. Comprimer les deux clips (4) vers l'intérieur.
4. Déloger le bouton d'arrêt du carter moteur.
5. Retirer le ressort spiral (5).

6. Démontage

Démonter le moteur



1. Retirer les fils (1) un par un.
2. Retirer la fiche (2).
3. Retirer l'anneau de guidage d'air (3).
4. Retirer tous les câbles de raccordement de la fiche (4).

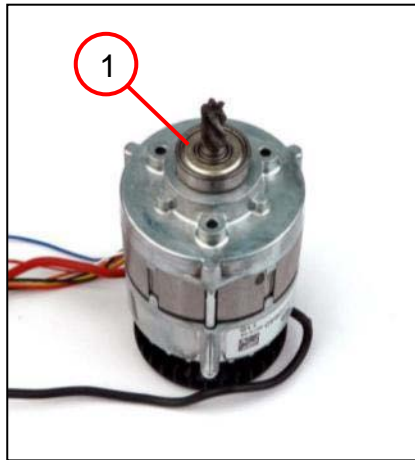
Outils :

- Extracteur



6. Démontage

Démonter le moteur



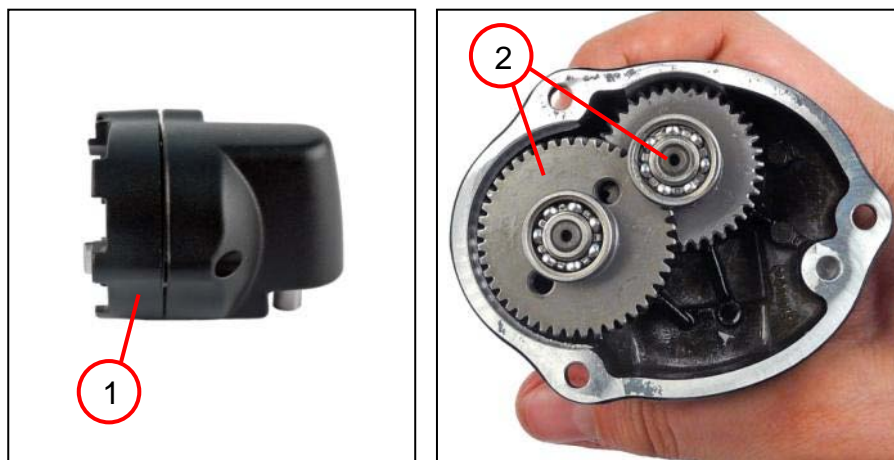
1. Retirer le roulement à billes (1) du moteur.

Outils :

- Arrache-moyeu
- Dispositif de serrage
ø 19 mm

6. Démontage

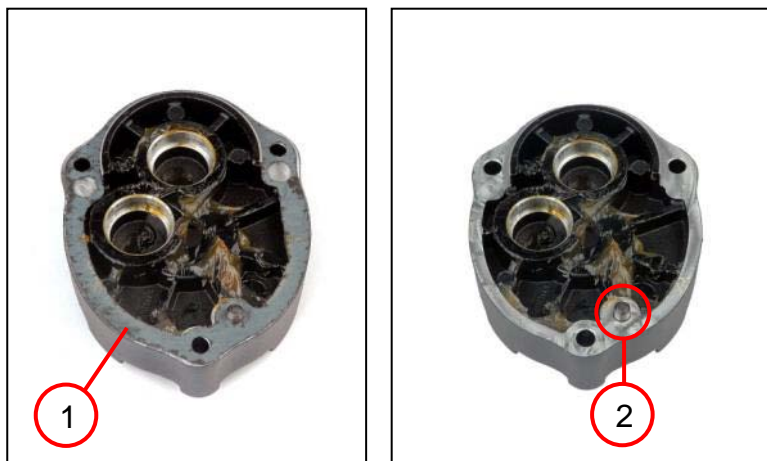
Démonter le palier



1. Extraire le palier intermédiaire (1) du carter d'engrenage.
2. Retirer l'engrenage (2) du carter d'engrenage.

6. Démontage

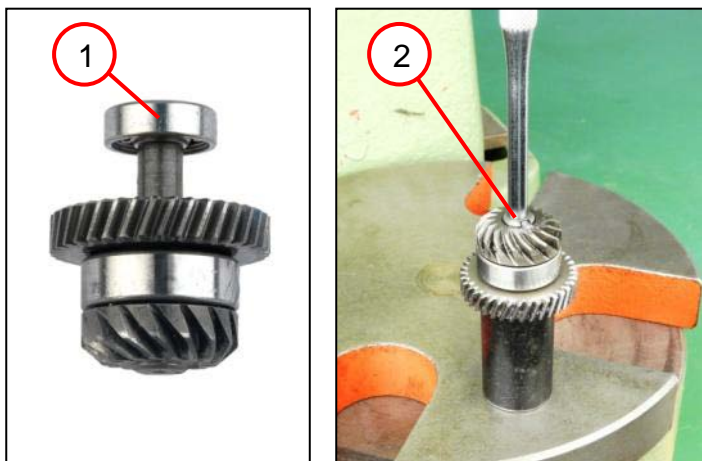
Démonter le carter d'engrenage



1. Retirer le joint (1) du palier intermédiaire.
☞ Mettre au rebut le joint après chaque démontage.
2. Sortir le pion de centrage (2) du palier intermédiaire.

6. Démontage

Démonter l'engrenage



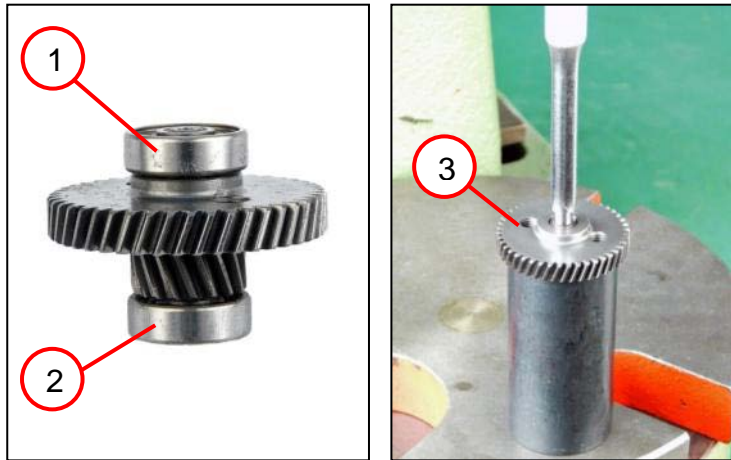
1. Extraire le roulement à billes (1) de l'arbre.
2. Chasser toutes les pièces de l'arbre (2).

Outil :

- Arrache-moyeu
- Dispositif de serrage
ø 16 mm
- Presse à mandriner
- Poinçon ø 4 mm
- Douille
ø intérieur 16 mm
ø extérieur ~20 mm

6. Démontage

Démonter l'engrenage



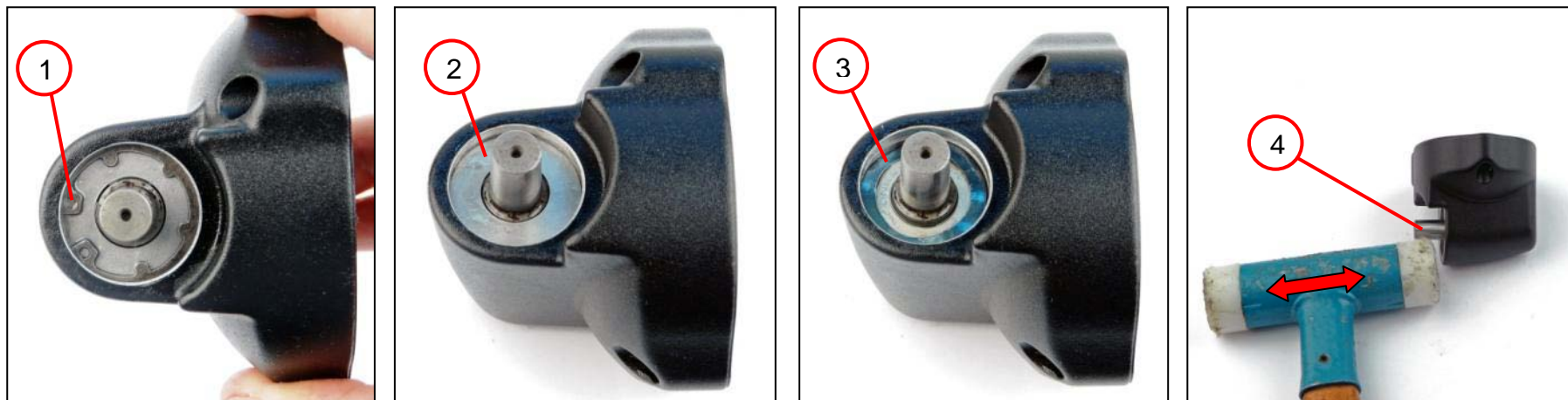
1. Extraire le roulement à billes (1) de l'arbre.
2. Extraire le roulement à billes (2) de l'arbre.
3. Chasser la roue dentée [z=44] (3) de l'arbre.

Outil :

- Arrache-moyeu
- Dispositif de serrage
ø 16 mm
- Presse à mandriner
- Poinçon ø 5 mm
- Douille
ø intérieur 12 mm
ø extérieur ~16 mm

6. Démontage

Démonter le carter d'engrenage



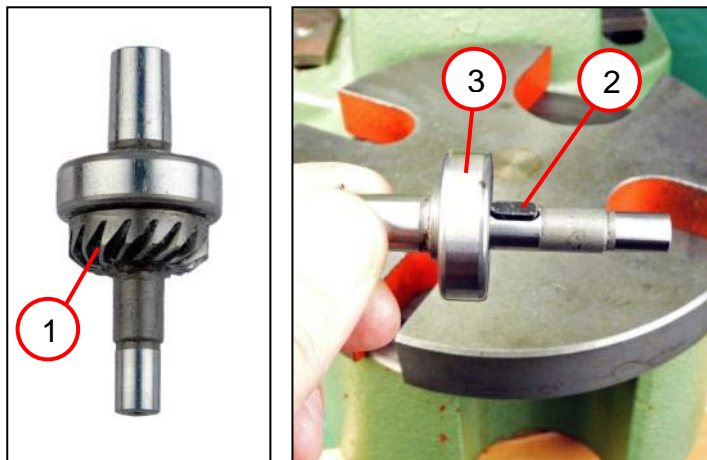
1. Retirer le circlips (1).
☞ Lors du montage, utiliser un circlips neuf.
2. Retirer le disque (2).
3. Retirer le disque (3).
4. Retirer l'arbre (4) du carter.

Outil :

- Pince à circlips
- Maillet en caoutchouc

6. Démontage

Démonter l'engrenage



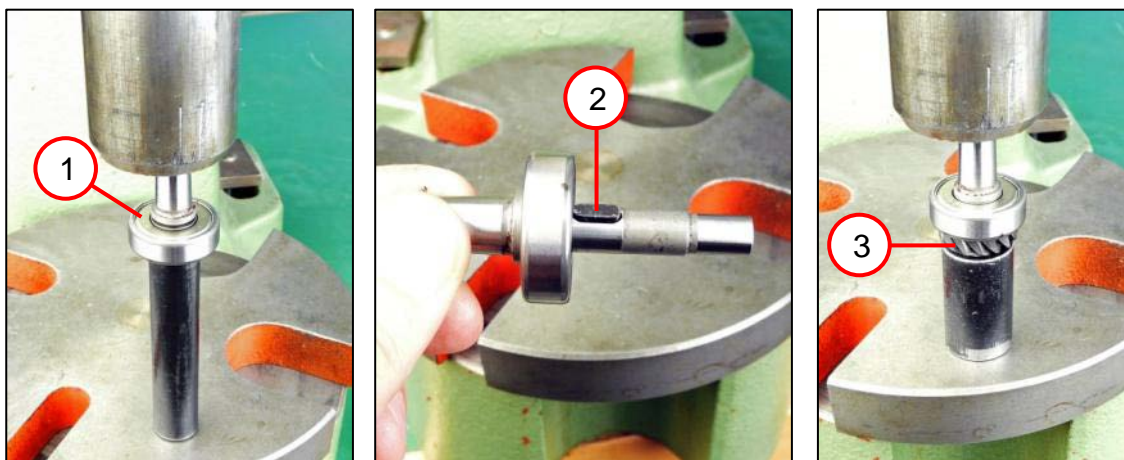
1. Extraire la roue dentée [z=16] (1) de l'arbre.
2. Retirer la clavette (2).
3. Extraire le roulement à billes (3) de l'arbre.

Outil :

- Arrache-moyeu
- Dispositif de serrage
ø 22 mm
- Dispositif de serrage
ø 26 mm

7. Montage

Monter l'engrenage



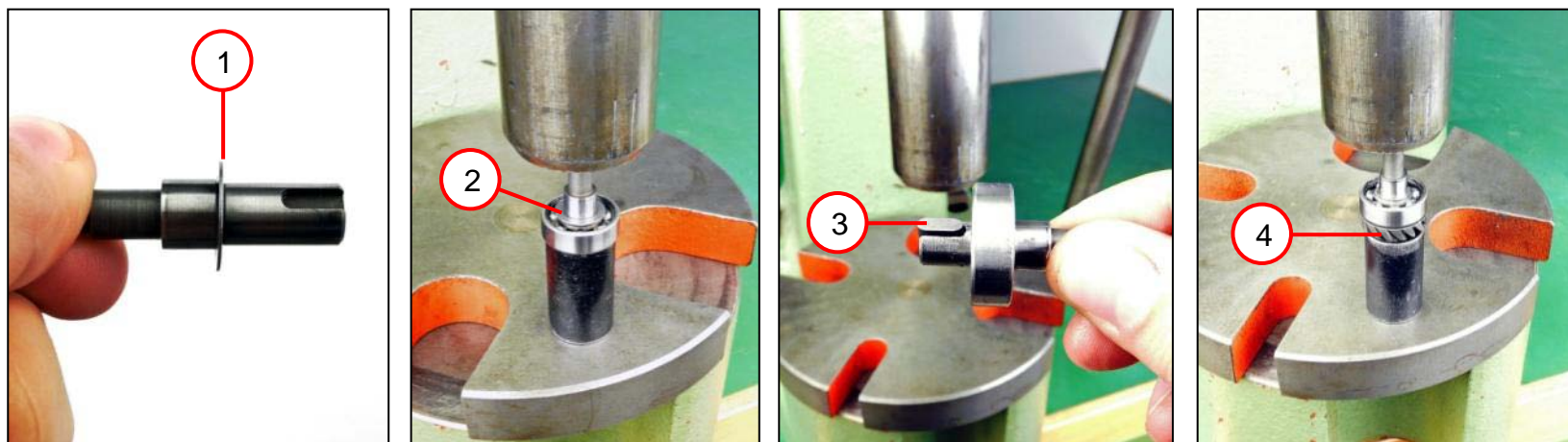
1. Emmancher le roulement à billes (1) sur l'arbre.
2. Insérer la clavette (2) dans le logement.
3. Emmancher la roue dentée [z=17] (3) sur l'arbre.

Outil :

- Presse à mandriner
- Douille
ø intérieur 10 mm
ø extérieur 26 mm
- Douille
ø intérieur 11 mm
ø extérieur 26 mm

7. Montage

Monter l'engrenage



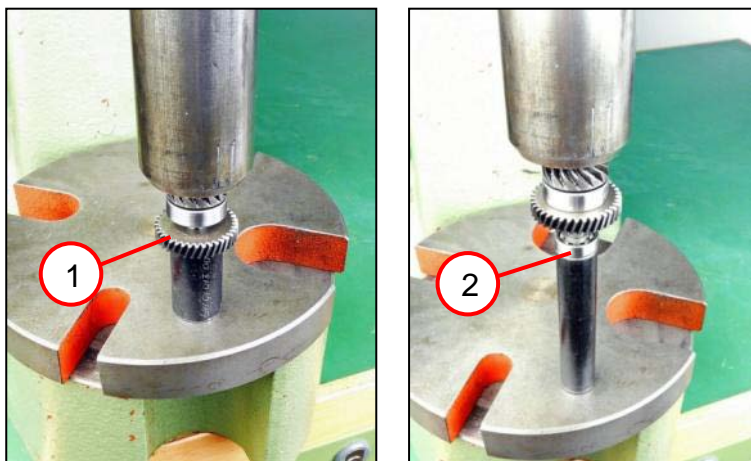
1. Insérer la clavette (1) dans le logement.
2. Emmancher le roulement à billes (2) sur l'arbre.
3. Placer la clavette (3) dans le logement de l'arbre.
4. Emmancher la roue dentée [z=16] (4) sur l'arbre.

Outil :

- Presse à mandriner
- Douille
 ø intérieur 9 mm
 ø extérieur 22 mm
- Douille
 ø intérieur 12 mm
 ø extérieur ~15 mm

7. Montage

Monter l'engrenage



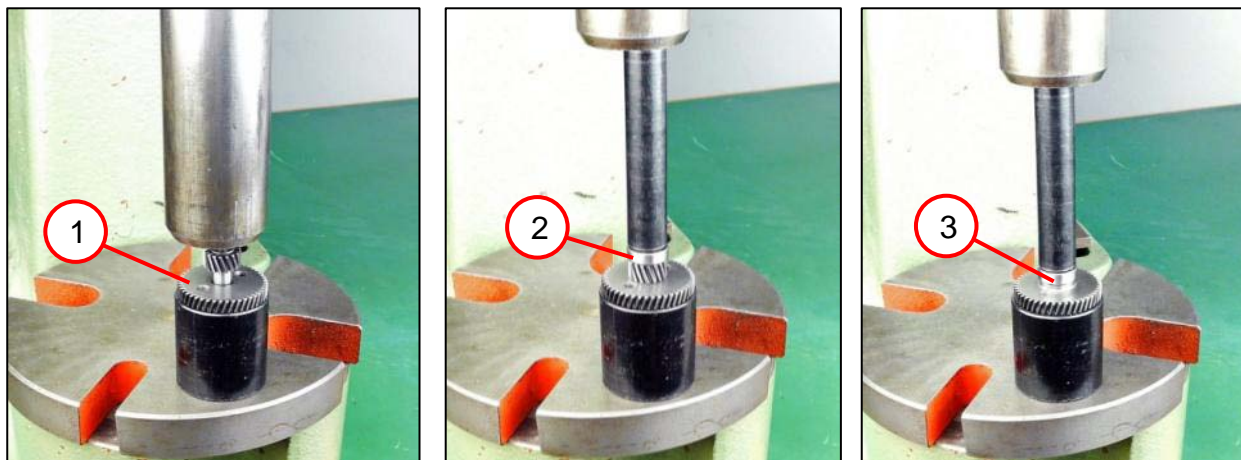
1. Emmancher la roue dentée (1) sur l'arbre.
2. Emmancher le roulement à billes (2) sur l'arbre.

Outil :

- Presse à mandriner
- Douille
ø intérieur 16 mm
ø extérieur ~25 mm
- Douille
ø intérieur 5 mm
ø extérieur ~15 mm

7. Montage

Monter l'engrenage



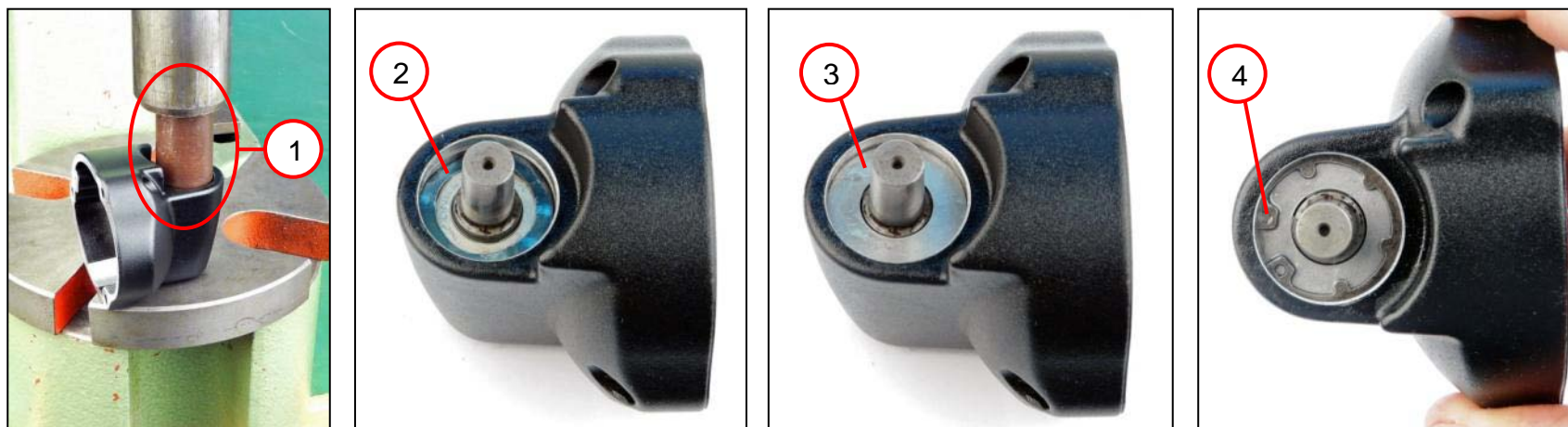
1. Emmancher la roue dentée (1) sur l'arbre, en veillant à son bon positionnement.
2. Emmancher le roulement à billes (2) sur l'arbre.
3. Emmancher le roulement à billes (3) sur l'arbre.

Outils

- Presse à mandriner
- Douille
ø intérieur 16 mm
ø extérieur ~25 mm
- Douille
ø intérieur 5 mm
ø extérieur ~15 mm

7. Montage

Monter le carter d'engrenage



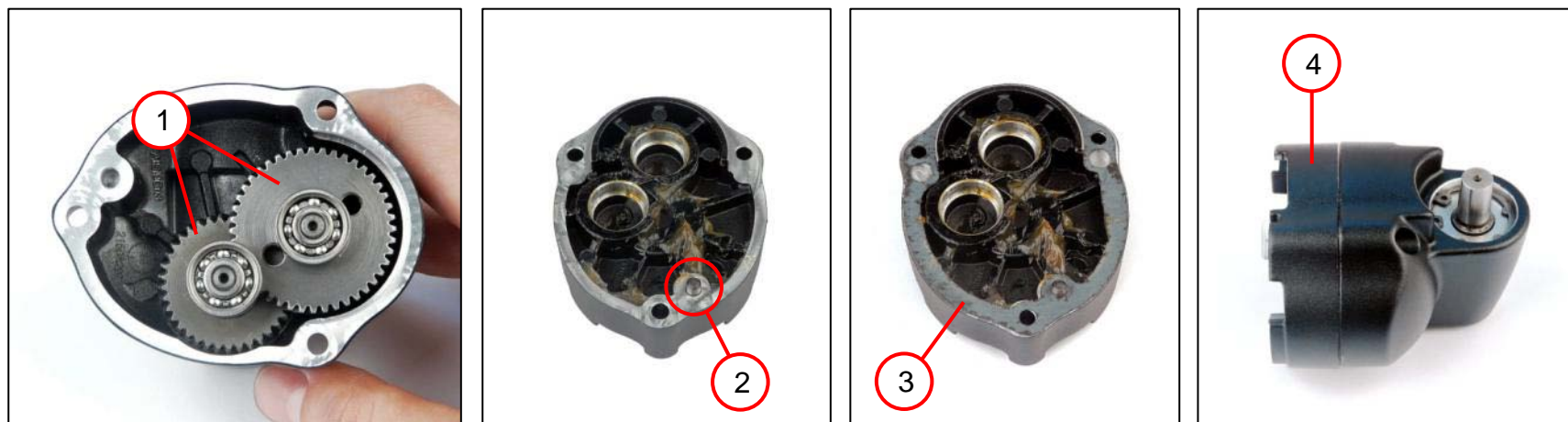
1. Emmancher l'arbre (1) dans le carter d'engrenage.
 - ☞ Ne pas endommager le roulement à aiguilles dans le carter d'engrenage lors de l'emmanchement.
2. Monter le disque (2).
3. Monter le disque (3).
4. Monter le circlips (4).
 - ☞ Lors du montage, utiliser un circlips neuf.

Outil :

- Presse à mandriner
- Douille
 - ø intérieur 13 mm
 - ø extérieur 25 mm
- Pince à circlips

7. Montage

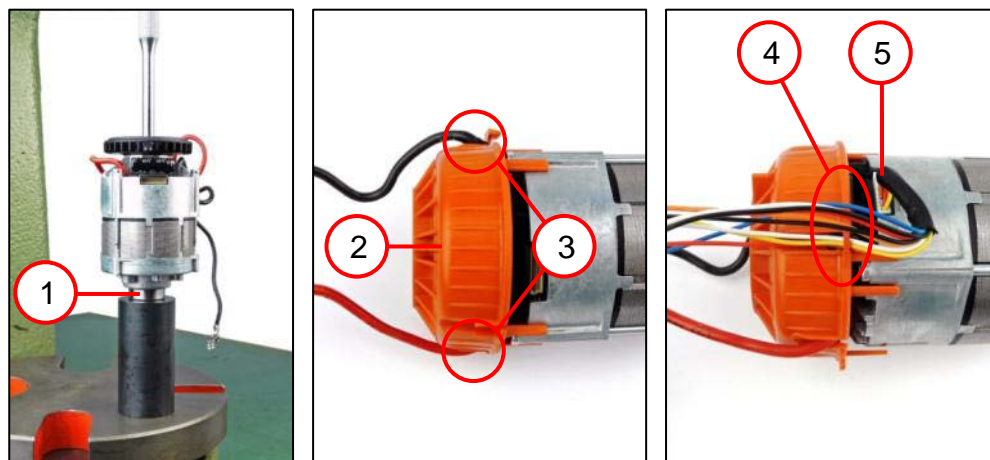
Monter le carter d'engrenage



1. Monter simultanément les pièces de l'engrenage (1).
2. Remplir le carter d'engrenage de 12 g de graisse.
3. Monter le pion de centrage (2).
4. Placer le joint (3) sur le palier intermédiaire, en veillant à son bon positionnement.
☞ Utiliser un joint neuf lors de chaque montage.
5. Monter le palier intermédiaire (4) sur le carter d'engrenage.

7. Montage

Monter le moteur



REMARQUE !

Endommagement en cas de montage incorrect

Le moteur peut être endommagé en cas de montage incorrect.

☞ Emmancher l'arbre du moteur avec une broche.

1. Emmancher le roulement à billes (1) sur le moteur.
2. Monter l'anneau de guidage d'air (3) sur le moteur, en veillant à son bon positionnement.
3. Poser les deux cordons (2) dans leur logement respectif sur l'anneau de guidage d'air.
4. Insérer les fils (4) du cordon dans le logement.
5. Connecter la fiche (5).

Outils :

- Presse à mandriner
- Broche

7. Montage

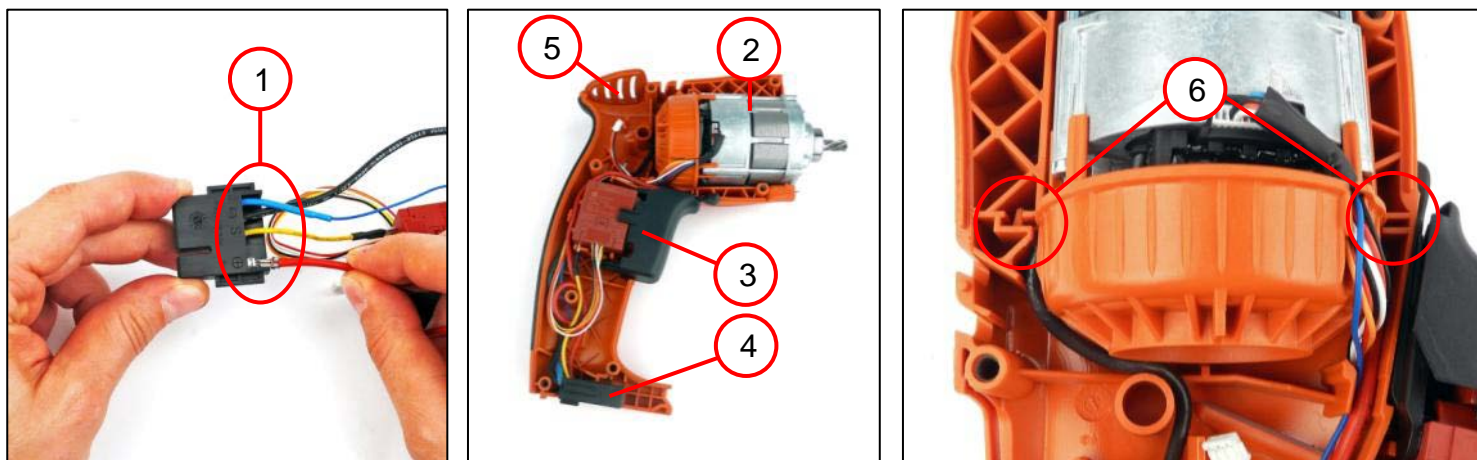
Monter le bouton d'arrêt



1. Insérer le ressort spiral (1) dans le logement.
2. Enfoncer le bouton d'arrêt (2) dans le logement.

7. Montage

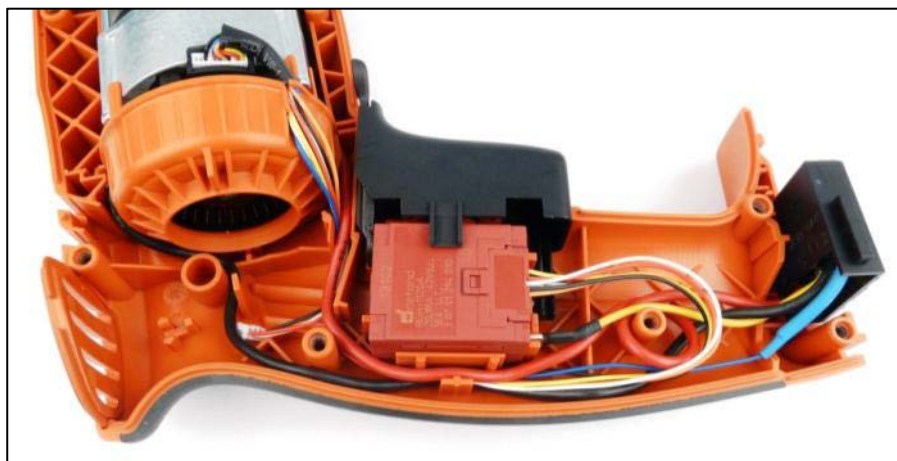
Monter le carter moteur



1. Connecter les câbles (1) du moteur et de l'interrupteur à la fiche.
☞ Voir « Schéma de connexion ».
2. Monter le moteur (2), l'interrupteur (3) et la fiche (4) dans le carter, en veillant à leur bon positionnement.
☞ S'assurer que l'anneau de guidage d'air se trouve bien dans les deux logements (6).
3. Monter le bornier (5)

7. Montage

Monter le carter moteur



1. Poser le cordon noir de moteur en dessous.
2. Poser les cordons fins du régulateur de vitesse par-dessus le cordon noir.
3. Le cordon rouge du moteur se trouve sur le dessus.
 - ☞ Le cordon rouge du moteur maintient en place les cordons fins du régulateur de vitesse.

7. Montage

Monter le carter moteur



REMARQUE !

Risque d'écrasement des cordons

Lors de la fermeture, le couvercle risque d'endommager des cordons en les écrasant.

☞ Poser tous les cordons comme indiqué à la page 29.

1. Assembler le carter moteur (1).
2. Serrer les sept vis (2).
3. Mettre en place le carter d'engrenage (3).
4. Serrer les vis (4).

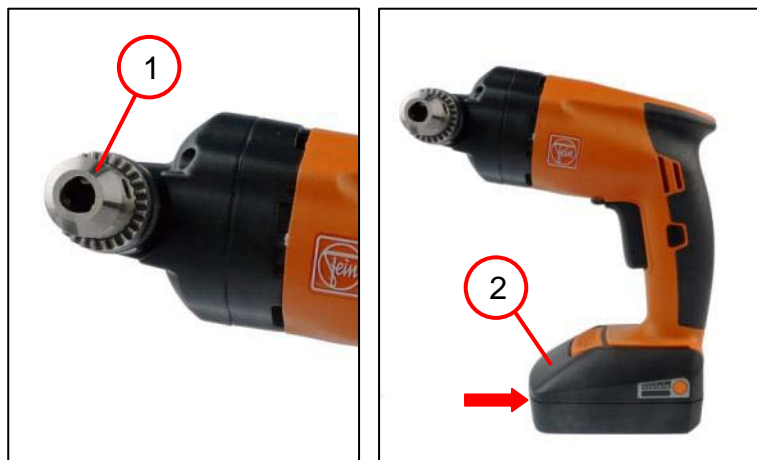
Outils :

- Torx T15 ; T20



7. Montage

Monter le carter moteur



1. Dégraisser l'arbre et le mandrin à clé.
2. Monter le mandrin à clé (1) sur l'arbre.
3. Fixer le mandrin à clé en frappant un coup avec un maillet en caoutchouc.
4. Glisser la batterie (2) sur l'appareil.

Outils :

- Maillet en caoutchouc



8. Dépannage

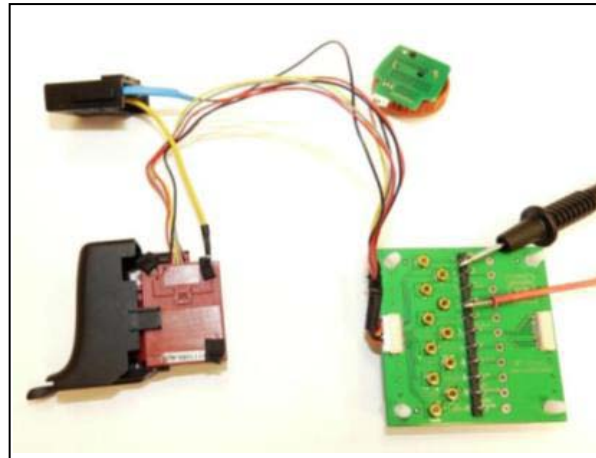
Défaut	Cause	Solution
Le moteur ne démarre pas	Le moteur/le système électronique est défectueux	Contrôler le circuit électrique avec la platine de test
	L'interrupteur est défectueux	Contrôler le circuit électrique avec la platine de test
	Les contacts de la fiche de batterie se sont desserrés	Contrôler les composants
Bruit singulier de l'engrenage (broutage) audible	L'engrenage est défectueux	Remplacer l'engrenage
Le moteur tourne dans une seule direction	La fiche du moteur s'est desserrée ou est lâche	Contrôler le câblage

8. Dépannage

Platine de test



Construction d'essai



FEIN recommande l'utilisation de la platine de test (outil spécial) pour le dépannage électrique.

Dans la mesure où un contrôle direct du moteur n'est pas possible, vous pouvez contrôler les fonctions de l'interrupteur et du potentiomètre de couple (le cas échéant) avec la platine de test.

À la page suivante, vous trouverez les étapes de contrôle et les valeurs de consigne possibles en cas d'utilisation de la platine de test.

Outil :

- Platine de test
6 41 34 001 01 0
- Multimètre



8. Dépannage

Objet de contrôle	Méthode de contrôle	Valeur de consigne	Fil de mesure +	Fil de mesure -
Contrôles généraux				
Batterie Sense	Continuité	Lorsque l'interrupteur n'est pas actionné : = $\infty \Omega$ Lorsque l'interrupteur est actionné : < 10 Ω	Batterie Sense (jaune)	Broche 1
Batterie Data	Continuité	< 10 Ω	Batterie Data (bleu)	Broche 6
Droite-gauche	Continuité	Position 1 : = $\infty \Omega$ Position 2 : < 10 Ω	Broche 4	Broche 5
Potentiomètre de vitesse de rotation Résistance totale	Résistance	20 k Ω \pm 4 k Ω	Broche 4	Broche 2
Potentiomètre de vitesse de rotation Plage de résistance	Résistance	0 Ω à 20 k Ω \pm 4 k Ω (proportionnelle à la course du potentiomètre) Lorsque l'interrupteur n'est pas actionné : 0 Ω Lorsque l'interrupteur est actionné : 20 k Ω \pm 4 k Ω	Broche 4	Broche 3





9. Schéma de connexion

